

Index3000 Autósiskola

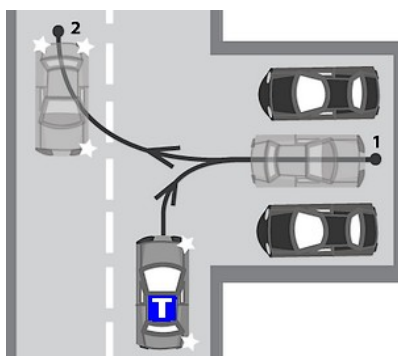
Békéscsaba



A forgalmi vizsga feladatai: 2012.01.01

4 feladatot sikeresen végre kell hajtani: / rotálva a 9-ből /

- egyét az előremenetben történő 90°-os parkolási manőverek feladatai közül,
- egyét a hátramenetben történő 90°-os parkolási manőverek feladatai közül,
- egyét a párhuzamos parkolási manőverek feladatai közül,
- egyét a megfordulási manőverek feladatai közül.



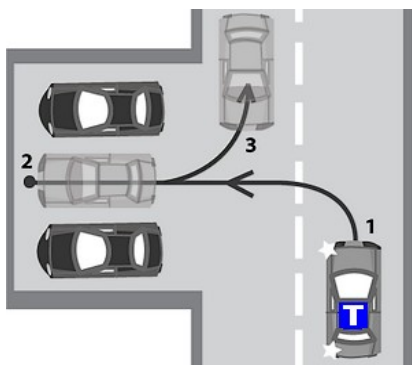
M1 - Beállítás várakozóhelyre jobbra előre 90°-os szögben, majd visszatolás a szemközti sávba

Követelmény

A feladatot két várakozó jármű közé történő parkolással kell végrehajtani úgy, hogy a feladat végrehajtása után a jármű kijelölt várakozó helyen az előírásoknak megfelelően (a vonalra nem ráállva) helyezkedjen el. A vizsgázó a személygépkocsival a manővernek megfelelően,

szabályosan elhelyezkedve, jobbra kanyarodási szándékát jelezve, a megfelelő körültekintéssel előremenetben finom sebességtartással, a beálláshoz szükséges íven haladva (a személygépkocsi helyzetétől függő iránymódosításokkal) álljon be a várakozó járművek közé. Beálláskor, korrigálásor a személygépkocsi mozgásának megfelelő irányba nézzen, valamint előre és oldalra pillantásokkal ellenőrizze a manőver helyességét. Rögzítse kézifékkal a személygépkocsit, majd hátramenetben balra haladva álljon ki úgy - a kiállási iránynak megfelelő irányjelzést alkalmazva -, hogy az eredeti irányval szemközti sávba érkezzen meg. A vizsgázónak a manőver végrehajtása alatt mindig a jármű mozgásának megfelelő irányjelzést kell adnia.

Hibavonalat kell adni, ha



- a parkolás után 40 cm-nél kisebb az oldaltávolság a mellette parkoló járműtől,
- a jármű hossz tengelye nagymértékben eltér a parkolóhely tengelyétől,
- másodszori javítással sem sikerült a feladatot végrehajtani (ebben az esetben kettő hibavonalat kell adni).

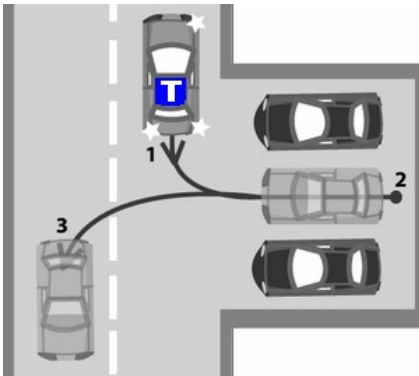
M2 - Beállítás várakozóhelyre balra előre 90°-os szögben, majd visszatolás a szemközti sávba

Követelmény

A feladatot két várakozó jármű közé történő parkolással kell végrehajtani úgy, hogy a feladat végrehajtása után a jármű kijelölt várakozó helyen az előírásoknak megfelelően (a vonalra nem ráállva) helyezkedjen el. A vizsgázó a személygépkocsival a manővernek megfelelően, szabályosan elhelyezkedve, balra kanyarodási szándékát jelezve, a megfelelő körültekintéssel előremenetben finom sebességtartással, a beálláshoz szükséges íven haladva (a személygépkocsi helyzetétől függő iránymódosításokkal) álljon be a várakozó járművek közé. Beálláskor, korrigálásor a személygépkocsi mozgásának megfelelő irányba nézzen, valamint előre és oldalra pillantásokkal ellenőrizze a manőver helyességét. Rögzítse kézifékkal a személygépkocsit, majd hátramenetben jobbra haladva álljon ki úgy - a kiállási iránynak megfelelő irányjelzést alkalmazva -, hogy az eredeti irányval szemközti sávba érkezzen. A vizsgázónak a manőver végrehajtása alatt mindig a jármű mozgásának megfelelő irányjelzést kell adnia.

Hibavonalat kell adni, ha

- a parkolás után 40 cm-nél kisebb az oldaltávolság a mellette parkoló járműtől,
- a jármű hossz tengelye nagymértékben eltér a parkolóhely tengelyétől,
- másodszori javítással sem sikerült a feladatot végrehajtani (ebben az esetben kettő hibavonalat kell adni).



M3 - Beállítás várakozóhelyre jobbra hátra 90°-os szögben

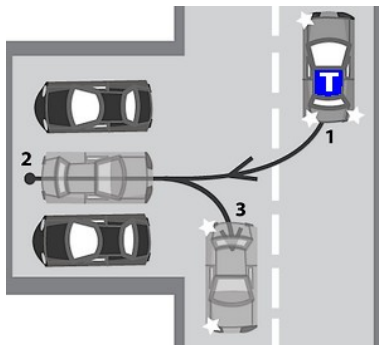
Követelmény

A feladatot két várakozó jármű közé történő parkolással kell végrehajtani úgy, hogy a feladat végrehajtása után a jármű kijelölt várakozó helyen az előírásoknak megfelelően (a vonalra nem ráállva) helyezkedjen el. A vizsgázó a személygépkocsival a manővernek megfelelően, szabályosan elhelyezkedve, jobbra kanyarodási szándékát jelezve, a megfelelő körültekintés után induljon el hátramenetben finom sebességtartással, a **beálláshoz**

szükséges íven haladva (a személygépkocsi helyzetétől függő iránymódosításokkal) álljon be a várakozó járművek közé. Beálláskor, korrigálásor a személygépkocsi mozgásának megfelelő irányba nézzen, valamint előre és oldalra pillantásokkal ellenőrizze a manőver helyességét. Rögzítse kézfékkkel a személygépkocsit, majd előremenetben balra haladva álljon ki úgy - a kiállási iránynak megfelelő irányjelzést alkalmazva-, hogy az eredeti irányval szemközti sávba érkezzen meg. A vizsgázónak a manőver végrehajtása alatt mindig a jármű mozgásának megfelelő irányjelzést kell adnia.

Hibavonalat kell adni, ha

- a parkolás után 40 cm-nél kisebb az oldaltávolság a mellette parkoló járműtől,
- a jármű hossz tengelye nagymértékben eltér a parkolóhely tengelyétől,
- másodszori javítással sem sikerült a feladatot végrehajtani (ebben az esetben kettő hibavonalat kell adni).



M4 - Beállítás várakozóhelyre balra hátra 90°-os szögben

Követelmény

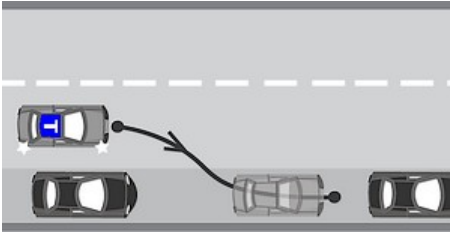
A feladatot két várakozó jármű közé történő parkolással kell végrehajtani úgy, hogy a feladat végrehajtása után a jármű kijelölt várakozó helyen az előírásoknak megfelelően (a vonalra nem ráállva) helyezkedjen el. A vizsgázó a személygépkocsival a manővernek megfelelően, szabályosan elhelyezkedve, balra kanyarodási szándékát jelezve, a megfelelő körültekintés után induljon el hátramenetben finom

sebességtartással, a beálláshoz szükséges íven haladva (a személygépkocsi helyzetétől függő iránymódosításokkal) álljon be a várakozó járművek közé. Beálláskor, korrigálásor a személygépkocsi mozgásának megfelelő irányba nézzen, valamint előre és oldalra pillantásokkal ellenőrizze a manőver helyességét. Rögzítse kézfékkkel a személygépkocsit, majd előremenetben jobbra haladva álljon ki úgy - a kiállási iránynak megfelelő irányjelzést alkalmazva-, hogy az eredeti irányval szemközti sávba érkezzen meg. A vizsgázónak a manőver végrehajtása alatt mindig a jármű mozgásának megfelelő irányjelzést kell adnia.

Hibavonalat kell adni, ha

- a parkolás után 40 cm-nél kisebb az oldaltávolság a mellette parkoló járműtől,
- a jármű hossz tengelye nagymértékben eltér a parkolóhely tengelyétől,
- másodszori javítással sem sikerült a feladatot végrehajtani (ebben az esetben kettő hibavonalat kell adni)

M5 - Parkolás úttal párhuzamosan előremenetben



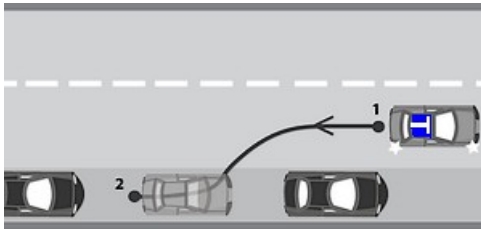
Követelmény

A feladatot két várakozó jármű közé történő parkolással kell végrehajtani úgy, hogy a feladat végrehajtása után a jármű kijelölt várakozó helyen az előírásoknak megfelelően helyezkedjen el. A várakozó járművek között a távolság kb. 12-15 méter legyen. A helyes várakozási pozíció eléréséhez szükséges esetén tolatással korigálja a járművet. Beálláskor, korigáláskor a személygépkocsi mozgásának megfelelő irányba nézzen, valamint előre és oldalra pillantásokkal ellenőrizze a manőver helyességét. Rögzítse kézfékkel a személygépkocsit, majd előremenetben kiállva – a megfelelő irányjelzés alkalmazásával - haladjon tovább. A vizsgázónak a manőver végrehajtása alatt mindig a jármű mozgásának megfelelő irányjelzést kell adnia.

Hibavonalat kell adni, ha

- a parkolás után 30 cm-nél nagyobb az oldaltávolság a járdaszegélytől,
- a jármű hossz tengelye nagymértékben eltér a járdaszegély vonalától,
- másodszori javítással sem sikerült a feladatot végrehajtani (ebben az esetben kettő hibavonalat kell adni).

M6 - Parkolás úttal párhuzamosan hátramenetben



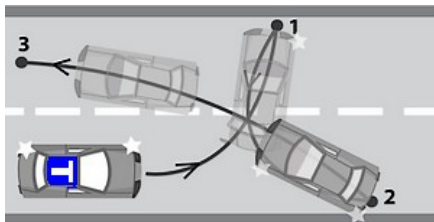
Követelmény

A feladatot két várakozó jármű közé történő parkolással kell végrehajtani úgy, hogy a feladat végrehajtása után a jármű kijelölt várakozó helyen az előírásoknak megfelelően (a vonalra nem ráállva) helyezkedjen el. A várakozó járművek között a távolság ne legyen több 7 méternél. Beálláskor, korigáláskor a személygépkocsi mozgásának megfelelő irányba nézzen, valamint előre és oldalra pillantásokkal ellenőrizze a manőver helyességét. Rögzítse kézfékkel a személygépkocsit, majd előremenetben kiállva – a megfelelő irányjelzés alkalmazásával - haladjon tovább. A vizsgázónak a manőver végrehajtása alatt mindig a jármű mozgásának megfelelő irányjelzést kell adnia.

Hibavonalat kell adni, ha

- a parkolás után 30 cm-nél nagyobb az oldaltávolság a járdaszegélytől,
- a jármű hossz tengelye nagymértékben eltér a járdaszegély vonalától,
- másodszori javítással sem sikerült a feladatot végrehajtani (ebben az esetben kettő hibavonalat kell adni).

M7 - Megfordulás hátramenet közbeiktatásával („Y” megfordulás)

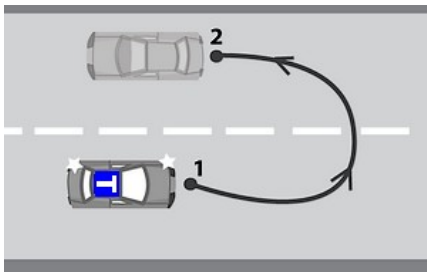


Követelmény

A feladat végrehajtásának helyét úgy kell megválasztani, **hogy mindkét oldalon megfelelő hosszúságú járdaszegély legyen, és a vizsgázó egyszeri hátramenettel megfordulhasson.** A vizsgázó a személygépkocsival a menetirány szerinti jobb oldalon elindulási szándékának jelzése és körültekintés után induljon el, finom sebességtartással kormányozzon a bal oldali szegély felé, majd induljon el hátramenetben jobbra kormányozva a másik járdaszegély felé addig, ahonnan a megállás után előre indulva, balra kormányozva, a megfordulást be tudja fejezni. Megforduláskor a személygépkocsi mozgásának megfelelő irányba nézzen, valamint oldalra és előre pillantásokkal ellenőrizze a manőver helyességét. A vizsgázónak a manőver végrehajtása alatt mindig a jármű mozgásának megfelelő irányjelzést kell adnia.

Hibavonalat kell adni, ha

- másodszori javítással sem sikerült a feladatot végrehajtani (ebben az esetben kettő hibavonalat kell adni).



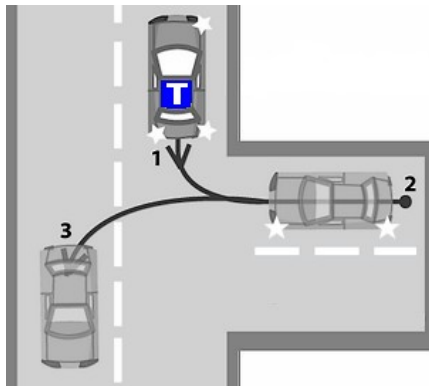
M8 - Megfordulás egy ívben („U” megfordulás)

Követelmény

A feladatot olyan helyen kell végrehajtani, ahol az úttest kellően széles az egy ívben történő megforduláshoz. A vizsgázó a személygépkocsival a menetirány szerinti jobb oldalon megfelelően és szabályosan elhelyezkedve jelezze megfordulási szándékát, körültekintés után induljon el, finom sebességtartással egyenletes kormányzással forduljon meg egy ívben tolatás, illetve megállás nélkül. Megforduláskor a személygépkocsi mozgásának megfelelő irányba nézzen, valamint oldalra és előre pillantásokkal ellenőrizze a manőver helyességét. A vizsgázónak a manőver végrehajtása alatt mindig a jármű mozgásának megfelelő irányjelzést kell adnia.

Hibavonalat kell adni, ha

- másodszori javítással sem sikerült a feladatot végrehajtani (ebben az esetben kettő hibavonalat kell adni).



M9 - Megfordulás saroktolatással

Követelmény

A feladat végrehajtásánál olyan helyen kell a megforduláshoz visszatoltni, ahol az úttest szélén járdaszegély vagy egyéb szegély van. A feladat végrehajtható útkereszteződésben, kapubejáróban történő visszatolatással is. A vizsgázó a meghatározott szélességű úttest (útszakasz) menetirány szerinti jobb oldalán tetszőlegesen választott helyről, jobbra kanyarodási szándékát jelezve, körültekintés után induljon el hátramenetben a személygépkocsival. A szükséges iránymódosításokkal haladjon hátramenetben a járdaszegély vonalvezetését követve (útkereszteződésbe történő visszatolatás esetén a betorkolló út menetirány szerinti jobb oldalán maradjon). A betolatást követően balra – a megfelelő forgalmi sávba- kanyarodva haladjon tovább. A vizsgázónak a manőver végrehajtása alatt mindig a jármű mozgásának megfelelő irányjelzést kell adnia.

Hibavonalat kell adni, ha

- másodszori javítással sem sikerült a feladatot végrehajtani (ebben az esetben kettő hibavonalat kell adni).

Tartalma követi a 24/2005.(IV.21.) GKM rendelet módosítását.

Hatályos: 2012. 01. 01-től.